



Муниципальное автономное учреждение
дополнительного образования «Школа искусств»

«Искусствояс школа» содтöдтöдöмлунсетан
Муниципальнойас шöрлуна учреждение

Методическая разработка

Тема: Как составить натюрморт?



СЫКТЫВКАР
2021

Составитель: – Минченкова Алла Борисовна
преподаватель МАУДО «Школа искусств»

В пособии даны рекомендации по составлению учебных и творческих натюрмортов для осуществления учебного процесса по предметам «Рисунок», «Живопись» по дополнительной предпрофессиональной общеобразовательной программе в области изобразительного искусства «**Живопись**»

Данное пособие может быть использовано преподавателями ДХШ и ШИ.

© МАУДО «ШКОЛА ИСКУССТВ», 2021

167000, Республика Коми, г. Сыктывкар, ул. Димитрова, д.1/3

МАУДО «Школа искусств»

Тел. код 8 (8212)

Директор – Братусь Валентина Викторовна – тел. (факс) 32-93-08

Приемная – тел. (факс) 32-93-08

E-mail:–artschool-komi@mail.ru

Очень часто молодые преподаватели в начале своей педагогической деятельности сталкиваются с проблемами в составлении натюрмортов по предметам «Рисунок» и «Живопись». Как составить натюрморт, чтобы соблюсти баланс между «скучной» учебной задачей и «интересностью» постановки? Здесь я даю некоторые рекомендации, в соответствии с личным опытом и собственным пониманием способов решения этой проблемы.

Что такое натюрморт? Мы знаем со школьной скамьи.

Натюрморт (фр. "мертвая природа" или голл. stilleven, нем. stilleben, англ. still-life "застывшая жизнь") - жанр изобразительного искусства, посвященный изображению неодушевленных предметов.

Этот жанр достаточно молодой и начал появляться лишь в 15-16 веках как часть композиции, окончательно сформировался в 17 веке в нидерландской и фламандской живописи. Получил развитие в 18-20 веках в европейской, русской, американской живописи.

Предлагаю план, следуя которому можно составить интересный учебный натюрморт.

1. Идея натюрморта.
2. Подбор предметов натюрморта.
3. Композиция натюрморта.
 - *Формат композиции натюрморта*
 - *Композиционные схемы постановки предметов*
4. Расположение предметов.
 - *Композиционный центр*
 - *Ритм*
 - *Планы*
5. Фон.
 - *Колорит*
6. Свет.

1. Идея натюрморта

Интересно, что в живописи старых мастеров было 2 типа натюрморта:

- "вещи человека" (личные, характеризующие человека)
- "вещи для человека" (например "цветы и фрукты").

Очень важно изначально продумать, о чем будет ваш натюрморт.

Предварительно, чтобы вдохновиться, можно «насмотреть» примеры натюрмортов, как классических, так и современных мастеров.



Подумайте, к какой тематике вы хотели бы отнести ваш натюрморт.

Для себя я выделила следующие темы:

- учебный
- образный или сюжетный (присутствие человека)
- профессия
- настроение
- национальный
- сельский

Выделите основную идею натюрморта и придерживайтесь её, выбирая предметы и драпировки.

2. Подбор предметов натюрморта



Предметы окружают нас повсюду, они как будто живут своей тайной жизнью. И у нас с ними складываются разные взаимоотношения. Одних мы уважаем за богатую историю и любим потёртыми боками, а других ставим в дальний угол и забываем о их существовании. Но все они интересны и могут многое рассказать, если их правильно использовать - «поставить».

Для натюрморта лучше выбирать предметы, которые вам интересны на данный момент. Предметы должны вам нравиться, вызывать эмоциональный отклик, натюрморт должен всячески вдохновлять вас на его написание.

Можно выделить основные ориентиры по подбору предметов для интересного натюрморта и для гармоничной композиции:

- Предметы подходят по смыслу.
- Предметы имеют разные формы и пропорции.
- Разнообразие предметов по размерам. Используйте крупные, средние и мелкие объекты для более интересного ритма.
- Цветовая гармония. Выбирайте драпировки и объекты, гармоничные по цвету.
- Разнообразие текстур и фактур. Предметы с различными поверхностями (матовыми и глянцевыми, шероховатыми и гладкими) смотрятся интереснее, поскольку подчеркивают различие друг друга.

3. Композиция натюрморта

На следующем этапе начинается таинство рождения некоего мира, можно сказать театральное действо. Преподаватель, как режиссер, выстраивает некую историю, рассказ, песню. Возникает диалог между разными предметами и драпировками, тихая беседа или жаркий спор.

При постановке натюрморта опираемся на те же композиционные правила, как в работе над любым художественным изображением.

О чём стоит задуматься при расстановке предметов, учитывая учебную задачу, и обязательно, просматривая натюрморт с разных ракурсов.

1. Определяемся с форматом - горизонтальный, вертикальный или квадрат.
2. Расположение предметов может быть симметричное или асимметричное.
3. Выбираем композиционную схему: треугольник, круг, диагональ.
4. Для формирования глубины натюрморта учитываем планы – дальний, средний, ближний.

Рассмотрим данные пункты.

Формат композиции натюрморта

Горизонтальный формат - наиболее распространен, т.к. подчеркивает плоскость стола и позволяет расставить большое количество предметов.

Он располагает к задумчивому движению, передает идею покоя, изобилия, неторопливого разглядывания. Можно дополнить его вертикалью (боковая поверхность, ниспадающая драпировка) для проявления глубины пространства.

Вертикальный формат - подойдет для изображения цветов, веток, высоких ваз.

Вертикальный формат также несет более высокое одухотворенное начало.

Квадратный формат - проявляет статичность, круговое движение и устремленность в центр. Он даёт ощущение стабильности.

Композиционные схемы постановки предметов

Треугольник: в основе такой схемы в центре располагают высокий предмет, который дополняют более мелкие объекты в основании треугольника.

Круг: подходит для квадратного формата, когда нет одного доминирующего по размеру предмета. Взгляд зрителя как бы скользит по кругу, обозревая натюрморт.

Диагональ: дает подвижную композицию и зачастую ощущение внутреннего дисбаланса. Подходит для передачи движения, хаоса, а также для акцента на пустую часть формата. Там, например, может быть окно с пейзажем.

4. Расположение предметов

Предметы подобраны. Теперь расставляйте их. Попробуйте двигать предметы, менять местами, придерживаясь разных их расположений.

Симметрично - даёт ощущение стабильности и незыблемости.

Ассиметрично - более притягивает взгляд, поскольку появляется динамика и интерес, основная проблема при этом - создать равновесие композиции.

Свободное расположение предметов - бесфоновый натюрморт, взгляд сверху, рассыпанные предметы, ощущение дыхания, света, свободы.

Плотное расположение предметов - стабильность, благородство, наполненность - близкое расположение предметов друг к другу.

Не стоит использовать большое количество предметов в одном натюрморте. Это сбивает внимание учащихся, отвлекает от учебной задачи.

Использование большого количества, до 5-6 предметов, должно быть обосновано. Например, если стоит задача фрагментарной композиции, или декоративно-плоскостное решение натюрморта.

Итак, надо помнить, что **в предметах и драпировках натюрморта должна чётко и понятно прослеживаться учебная задача.**

Композиционный центр

Это главное место в картине, и в натюрморте, которое притягивает взгляд зрителя. Целесообразно именно здесь располагать предмет, раскрывающий идею натюрморта. Но надо помнить, что композиционный центр не должен быть в геометрическом центре натюрморта, желательно его сместить немного от центра. В зависимости от размера «главного» предмета, он может располагаться на среднем или ближнем планах. Существует множество способов выделить композиционный центр из среды – например, контрастность в тоне и цвете, в размере и форме и тд.

Наличие композиционного центра делает натюрморт и его изображение цельным для восприятия.

Ритм

Расставляя предметы, следите за их чередованием, повторяемостью - ритмом. Целесообразно использовать предметы подобные, но разных размеров: крупные, средние, мелкие. Желательно использовать предметы «простого» силуэта и сложного. А так же предметы разной тональности. Силуэт предметов не будет «теряться», если следовать правилу – «светлое на тёмном, тёмное на светлом» (ритм светлых и тёмных пятен).

Планы

Выстраивая планы в натюрморте, надо просматривать его с разных точек, учитывая, где будут находиться учащиеся. Это поможет детям максимально избежать композиционных ошибок при работе над изображением.

Желательно поставить предметы так, чтобы они не сливались с фоном, не были «соосны» (совмещение вертикальных осей), не загораживали друг друга наполовину или полностью. Более крупные предметы ставим в глубину, на средний план – предметы чуть меньше, на первый план расставляем мелкие предметы. Предметы не должны стоять на одной линии «как солдаты в строю», а так же образовывать «лесенку». Необходимо избегать неуравновешенности – когда в одной части натюрморта «перегруз» предметов.

Следует с осторожностью использовать яркие и сложные по рисунку драпировки на дальнем плане (по фону). В таком случае лучше использовать предмет с простым силуэтом. В живописной постановке необходимо следить за распределением ярких пятен (предметов и драпировок) по всему натюрморту.

5. Фон в натюрморте

Настроение в натюрморте во многом зависит от характера фона. Можно выделить следующие виды фона.

Ограниченное пространство.

Неглубокое пространство позволяет больше сосредоточиться на характере предметов.

Вертикальная плоскость с драпировками.

Драпировки добавляют натюрморту цельности, собирают разрозненные части за счет пластики складок. Кроме того, яркий цвет драпировок вносит рефлексы на предметы, и это служит объединяющим живописным началом для натюрморта.

Фон с окном.

Изображение окон в натюрмортах появилось в 19 веке с течением импрессионизма. Окно дает композиции ощущение большего пространства, открытости, дыхания и света.

Интерьер.

Фоном для натюрморта может послужить целый кусок комнаты, где видны мебель и даже персонажи.

Колористическое единство

Очень важно следить за гармонией цветовых сочетаний в натюрморте. Рекомендую при подборе драпировок следовать выбору вначале основного сочетания (2-3 основных) и к ним подобрать драпировки-компаньоны, которые сочетаются в контрасте или нюансно.

Для этого можно использовать определенную цветовую схему: сочетание нюансных оттенков, только холодных или только тёплых, или, наоборот, контрастных.

Кроме того, обязательно должен присутствовать ритм повторяющихся оттенков по всему натюрморту. Важно, чтобы и фон, и предметы были созвучны - повторяющиеся цветовые пятна были разбросаны по всему натюрморту, а затем и в рисунке.

6. Свет

В завершении процесса постановки натюрморта можно выставить свет (в соответствии с учебной задачей). Это очень важный этап, поскольку свет может коренным образом изменить вид натюрморта. Свет может подчеркнуть пространство в натюрморте, создать атмосферу таинственности, или солнечного света.

Свет может быть и отдельным, очень важным, объектом композиции (например, свеча или керосиновая лампа).

Заключение

Составление натюрмортов - очень увлекательное дело, его можно смело отнести к разновидности творчества. И как любой другой вид творчества, он требует затрат – временных, эмоциональных, познавательного труда. И коллегам я рекомендую фотографировать свои удачные (и не очень) творческие находки в составлении натюрмортов. Такая фото-коллекция поможет преподавателю быстро «набросать» постановку в форс-мажорных ситуациях, расширит его творческие изыскания.

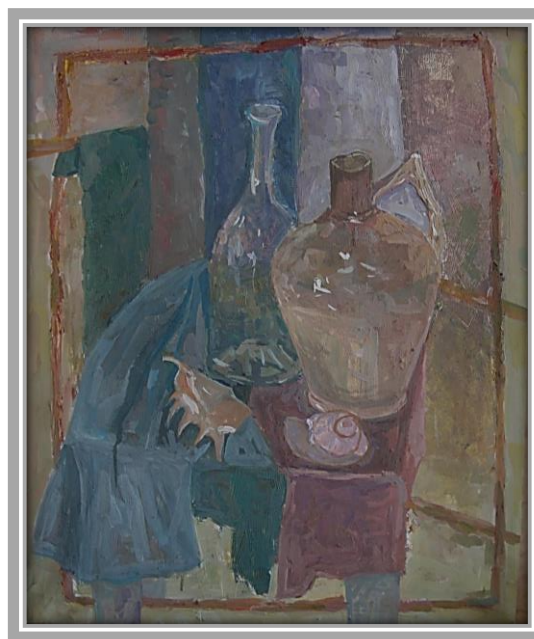
Приложение

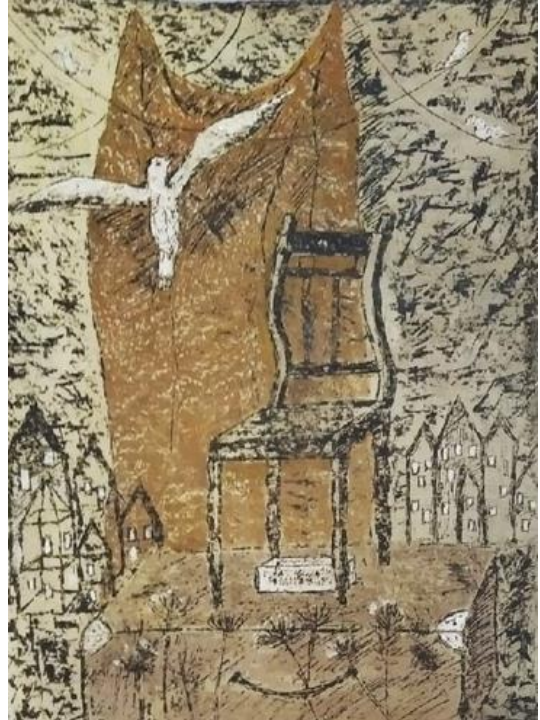
Фото тематических натюрмортов и ученических работ.

Учебный натюрморт

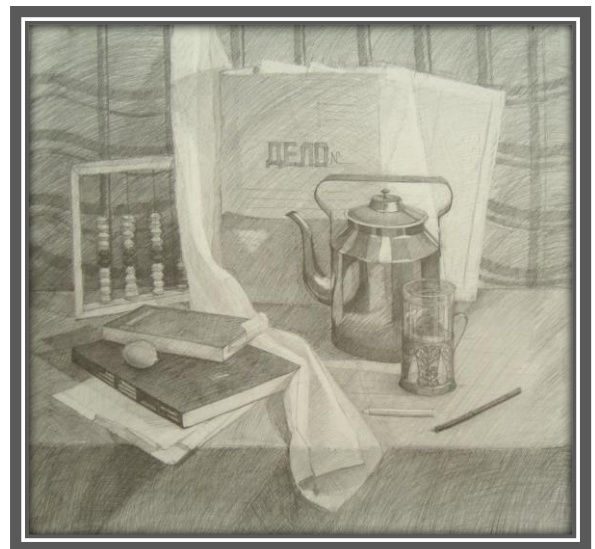


Натюрморт - настроение





Натюрморт сюжетный



Натюрморт-профессия



Натюрморт сельский



Натюрморт национальный

